

Návod k použití

---

---

**KIV 34V00**

---

---

## Obsah

Pokyny pro likvidaci	3	Zmrazování potravin	9
Bezpečnostní pokyny a varování	3	Rozmrazování zmražených potravin	9
Seznámení se spotřebičem	5	Vypnutí spotřebiče	9
Dbejte na okolní teplotu a větrání	5	Odmrazování a čištění	10
Připojení spotřebiče	6	Jak ušetřit energii	11
Zapnutí spotřebiče	6	Provozní zvuky	11
Ukládání potravin	7	Odstranění drobných závad	
Ukazatel teploty	8	svépomocí	12
Zmrazování a skladování	8	Servisní služba	13

## Pokyny k likvidaci

### Likvidace obalu nového spotřebiče

Váš nový spotřebič byl cestou k Vám chráněn obalem. Všechny použité materiály jsou ekologické a znovu použitelné.

Prosím pomozte také: Likvidujte obalové materiály ekologickým způsobem.

O aktuálních způsobech likvidace se, prosím, informujte u Vašeho odborného prodejce nebo na Obecním úřadě.

### Likvidace starého spotřebiče

Staré spotřebiče nejsou bezcenným odpadem! Ekologickou likvidací se znovu získávají cenné suroviny.



Tento spotřebič odpovídá směrnici EU 2002/96/EG o elektrických a elektronických spotřebičích (waste electrical and electronic equipment – WEEE).

Tato směrnice udává rámec pro odevzdávání starých spotřebičů do sběru a jejich využití v zemích EU.

### Varování

Pokud spotřebič dosloužil

1. Vytáhněte zástrčku ze zásuvky
2. Přestříhňte a odstraňte síťový kabel se zástrčkou.

Chladničky obsahují chladicí prostředky a izolační plyny. Tyto je nezbytné odborně odstranit. Až do provedení odborné likvidace nepoškodte trubky oběhu chladicího prostředku.

## Bezpečnostní pokyny a varování

### Dříve než uvedete spotřebič do provozu

Přečtěte si pečlivě návod k použití a k montáži! Obsahují důležité informace k instalaci, použití a údržbě spotřebiče.

Návod k použití a montážní návod pečlivě uschovejte pro případného dalšího majitele Vašeho spotřebiče.

### Technická bezpečnost

- Spotřebič obsahuje nepatrné množství ekologického ale hořlavého chladicího prostředku R600a. Dbejte na to, aby se při dopravě nebo při montáži nepoškodilo potrubí oběhového systému chladicího prostředku. Vystřikující chladicí prostředek může poranit oči nebo se vznítit.

### Při poškození

- Oheň a další zdroje možného vznícení nesmí být v blízkosti spotřebiče.
- Vytáhněte zástrčku.
- Místnost několik minut dobře provětrejte.
- Informujte autorizovaný servis.

Čím více je chladicího prostředku ve spotřebiči, tím větší musí být místnost, v níž je spotřebič umístěn. V příliš malé místnosti může při netěsnosti vzniknout hořlavá směs plynu a vzduchu.

Na 8 g chladicího prostředku musí být prostor nejméně 1 m<sup>3</sup>. Množství chladicího prostředku Vašeho spotřebiče je uvedeno na typovém štítku uvnitř spotřebiče.

- Výměnu síťového přívodu a další opravy na elektrických spotřebičích směřují provádět pouze odborníci. Neodbornými opravami může uživateli vzniknout značné nebezpečí.

## Při použití

- Uvnitř spotřebiče nikdy nepoužívejte elektrické spotřebiče (např. topná tělesa, elektrické výrobky ledu atd.).  
**Nebezpečí exploze!**
- Spotřebič v žádném případě neodmrazujte a nečistěte parními čističi. Pára se může dostat k součástkám, které jsou pod elektrickým proudem a zapříčinit zkrat elektrického proudu.  
**Nebezpečí úrazu elektrickým proudem.**
- Ve spotřebiči neskladujte žádné výrobky obsahující hořlavé plyny (např. spreje) ani žádné výbušné látky.  
**Nebezpečí exploze!**
- Nestoupejte na podstavec, výsuvné přihrádky, dveře, ani se o ně neopírejte.
- Pokud chcete spotřebič odmrazovat a čistit, vytáhněte zástrčku nebo vypněte pojistky. Tahejte za zástrčku, nikoliv za síťový přívod.
- Vysokoprocentní alkohol skladujte jen v uzavřených a stojících lahvích.
- Umělohmotné části a těsnění dveří neznečišťujte olejem nebo tukem. Umělohmotné části a těsnění by se mohly stát porézními.
- Otvory přívodu a odvodu vzduchu ve spotřebiči nikdy nezakrývejte.

- Do mrazicího prostoru neukládejte tekutiny v lahvích a plechovkách, zejména nápoje obsahující kyslíčnický uhlíkatý. Láhve a plechovky praskají!
- Zmrazené potraviny nekládejte ihned po vyjmutí z mrazicího prostoru do úst.  
**Nebezpečí popálení vlivem velmi nízkých teplot!**
- Vyhýbejte se delšímu kontaktu rukou se zmrazenými potravinami, ledem nebo trubkami výparníku atd.  
**Nebezpečí popálení vlivem velmi nízkých teplot!**
- Vrstvu ledu neodstraňujte a přimrzlé potraviny neuvolňujte nožem nebo jiným ostrým předmětem. Mohlo by dojít k poškození potrubí chladicího prostředku. Vystřikující chladicí prostředek se může vznítit nebo poranit oči.

## Děti v domácnosti

- Obal a jeho části neponechávejte dětem. Nebezpečí udušení skládaným kartonem a fólií.
- Spotřebič není hračka pro děti!
- U spotřebičů se zámkem uschovávejte klíč mimo dosah dětí.

## Všeobecná ustanovení

Spotřebič je vhodný:

- ke chlazení a zmrazování potravin,
- k přípravě ledu.

Je určen k použití v domácnosti.

Spotřebič je funkčně odrušen a podle normy EU 89/336/EEC.

Chladicí oběh je přezkoušen na těsnost.

Tento výrobek odpovídá příslušným bezpečnostním ustanovením pro elektrické spotřebiče (EN 60335/2/24).

## Seznámení se spotřebičem

Sledujte při čtení obrázky. Tento návod k použití je platný pro více modelů. Odchylky ve vyobrazení jsou možné.

## Příklad vybavení

Obr. 1

- 1 Spínač světla
- 2 Volič teploty / vnitřní osvětlení
- 3 Odkládací plochy v chladničce
- 4 Zásobník na zeleninu
- 5 Mrazicí box
- 6 Přihrádka pro tuby a malé dózy
- 7 Přihrádka pro velké lahve

**A Chladnička** (+3 °C až +8 °C)

**B Mraznička\*** (-18 °C a chladněji)

## Dbejte na okolní teplotu a na větrání

Klimatická třída je uvedena na typovém štítku. Udává za jakých okolních teplot lze spotřebič provozovat.

Typový štítek se nachází vlevo dole ve spotřebiči.

Klimatická třída	Přípustná teplota místnosti
SN	+10 °C až +32 °C
N	+16 °C až +32 °C
ST	+18 °C až +38 °C
T	+18 °C až +43 °C

Pokud klesne okolní teplota pod přípustnou hranici může být v mrazničce příliš teplo. V extrémním případě může dojít k rozmrazení potravin.

**Spotřebiče s přepínačem pro teplotu místnosti lze provozovat po zapnutí při teplotě místnosti od +16 °C do +10 °C.**

**K zapnutí stiskněte přepínač obr. 2 / 1 – označení „O“ již není viditelné. Ve spotřebiči svítí dále vnitřní osvětlení se sníženou světelnou intenzitou. Pokud teplota znovu vystoupí nad +16 °C, přepínač opět vypněte.**

## Větrání

Vzduch se na zadní stěně spotřebiče zahřívá. Ohřátý vzduch musí bez problémů odcházet. Chladicí agregát jinak pracuje na vyšší výkon. To zvyšuje spotřebu elektrického proudu. Proto: Nikdy nezakrývejte větrací a odvětrávací otvory!

## Připojení spotřebiče

Po instalaci spotřebiče vyčkejte nejméně 1/2 hodiny, než spotřebič uvedete do chodu, pokud jste jej přepravovali v předpisové svislé poloze. Byl-li spotřebič přepravován jinak, počkejte s uvedením do provozu cca 24 hod. Během transportu se může stát, že se olej obsažený v kompresoru dostane do chladicího systému.

Před prvním uvedením do provozu vnitřek spotřebiče vyčistěte (viz Čištění).

Zásuvka by měla zůstat volně přístupná. Spotřebič připojte na střídavý elektrický proud prostřednictvím předpisově instalované zásuvky 220 – 240 V / 50 Hz. Zásuvka musí být jistěna pojistkou 10 A nebo vyšší.

**U spotřebičů, které nejsou provozovány v evropských zemích je třeba zjistit, jsou-li napětí a druh elektrické sítě shodné s údaji na typovém štítku Vašeho spotřebiče. Typový štítek se nalézá uvnitř spotřebiče vlevo dole. Eventuální nutná výměna vedení smí být provedena výhradně autorizovaným odborníkem.**

## Zapnutí spotřebiče

Volič teploty **obr. 2**/2 otočte z polohy "0". Osvětlení vnitřního prostoru je zapnuté při otevřených dveřích.

## Nastavení teploty

Choulostivé potraviny by neměly být skladovány ve vyšší teplotě než +4 °C.

Při středním nastavení regulátoru je v nejchladnější zóně dosaženo teploty cca +4 °C. **Obr. 6**

Vyšší nastavení má za následek nižší teploty v chladničce a mrazničce.

Doporučujeme:

- pro krátkodobé skladování potravin: **nízké** nastavení regulátoru (úsporný provoz).
- pro dlouhodobé skladování čerstvých potravin: **střední** nastavení regulátoru.
- **vysoké** nastavení regulátoru nastavujte jen přechodně při: častějším otevírání dveří, vkládání většího množství potravin do chladničky.

## Chladicí kapacita

Teplota v chladničce se může při vložení většího množství potravin nebo nápojů na přechodnou dobu zvýšit.

Proto by měl být regulátor teploty na cca 7 hodin nastaven na vysoké nastavení.

## Upozornění k provozu

**Teplota v chladničce se přechodně sníží:**

- zmrazováním většího množství potravin v mrazničce.

**Teplota v chladničce se zvýší:**

- častějším otevíráním dveří spotřebiče,
- vložení většího množství potravin,
- vysokou okolní teplotou.

## Ukládání potravin

### Dbejte na zóny chladu v chladničce!

Vlivem cirkulace vzduchu vznikají v chladničce různé chladné zóny.

- **Nejchladnější zóna** je mezi vyznačenou šipkou na straně a pod ní umístěnou skleněnou odkládací plochou. **Obr. 6**

Upozornění: V nejchladnější zóně skladujte choulostivé potraviny (např. ryby, uzeniny, maso).

- **Nejteplejší zóna** je ve dveřích zcela nahoře.

Upozornění: V nejteplejší zóně skladujte např. sýry a máslo. Sýry si při servírování zachovávají své aroma, máslo zůstane roztíratelné.

## Při ukládání potravin dodržujte

Potraviny ukládejte dobře zabalené nebo řádně zakryté. Tak zůstanou zachovány jejich aroma, barva a čerstvost.

Také se zabrání přenosu chutí a zbarvení umělohmotných dílů.

### Upozornění

Odkládací plochy vnitřního prostoru můžete podle potřeby měnit: odkládací plochu povytáhněte k sobě, sklopte a ze strany vytahněte. **Obr. 4**

### Doporučujeme ukládat potraviny následovně:

- **V mrazničce:** hluboce zmrazené potraviny, ledové kostky, zmrzlinu.
- **Na odkládacích plochách** v chladničce: (shora dolů) pečivo, hotová jídla, mléčné výrobky, maso a uzeniny.
- **V zásobníku na zeleninu:** zeleninu, salát, ovoce.
- **Ve dveřích** (shora dolů): máslo, sýry, vejce, tuby, malé lahve, velké lahve, mléko, džusy.

## Užitečný obsah

Údaje k užitému obsahu najdete na typovém štítku ve spotřebiči.

## Ukazatel teploty

(není u všech modelů)

Ukazatel teploty nevystavujte slunečním paprskům a nevkládejte jej do úst.

**Ukazatel teploty indikuje teplotu pod +4 °C** a slouží ke zjištění požadovaného nastavení regulátoru teploty. Regulátor teploty nastavte vždy podle okolní teploty mezi číslice 2 a 3. Pokud lze provést přesné nastavení, nastavte teplotu na +4 °C nebo méně.

Přibližně po 12 hodinách, když teplota klesne pod 4 °C, změní se barva ukazatele teploty z černé na zelenou, dodatečně je možné přečíst "O.K." (Pokud tomu tak není, volič teploty nastavte krok za krokem na nižší hodnoty).



**Správné nastavení**



**Teplota je příliš vysoká, volič teploty nastavte na nižší teploty**

## Zmrazování a skladování\*

### Nakupování hluboce zmrazených potravin

Obal nesmí být poškozen.

Dodržujte datum spotřeby.

Teplota v prodejním boxu musí být -18 °C nebo nižší.

Zmrazené potraviny přenášejte nejlépe v chladicí tašce a rychle je uložte do mrazničky.

### Skladování zmrazených potravin

- Je důležité, aby ve spotřebiči byla dokonalá cirkulace vzduchu, proto boxy na zmrazené potraviny zasuňte až na doraz.
- Pokud chcete umístit velké množství potravin můžete všechny potraviny ukládat přímo na mrazicí rošty a na dno mrazničky. Při vyjímání vytáhněte všechny boxy až na doraz, vpředu nadzvedněte a vyjměte.

Obr. 7

## Zmrazování potravin

Potraviny by měly být co nejrychleji zmrazeny. Aby zůstaly zachovány vitaminy, výživné hodnoty, vzhled a chuť, nepřekračujte maximální mrazicí kapacitu. Při zmrazování v mrazicích boxech se maximální mrazicí kapacita nepatrně sníží.

### Kapacita zmrazování

Údaje o kapacitě zmrazování za 24 hodin najdete na typovém štítku.

Max. kapacity zmrazování dosáhnete na horním roštu. Zmrazované potraviny by se neměly dostat do kontaktu s potravinami již zmrazenými.

Aby zůstala zachována chuť potravin a tyto nevysychaly, vzduchotěsně je zabalte.

### Pozor

K zabalení potravin nebo k uzavření nádob nepoužívejte zdravotně závadné materiály.

### K balení

Umělohmotné fólie, fólie z polyetylénu, hliníkové fólie a mrazicí dózy.

### K uzavření

Gumové kroužky, umělohmotné svorky, vázací nitě, chladuvzdorné lepicí pásky.

## Trvanlivost zmrazených potravin

Při středním nastavení teploty:

Ryby, uzeniny, hotová jídla, pečivo	až 6 měsíců
Sýry, drůbež, maso	až 8 měsíců
Zelenina, ovoce	až 12 měsíců

## Rozmrazování zmrazených potravin

Vždy dle druhu a účelu můžete zvolit mezi následujícími možnostmi:

- při pokojové teplotě,
- v chladničce,
- v elektrické troubě s ventilátorem horkého vzduchu / bez ventilátoru horkého vzduchu,
- v mikrovlnné troubě.

### Upozornění

Rozmrazené nebo částečně rozmrazené potraviny již nezmrazujte.

## Vypnutí spotřebiče

### Vypnutí spotřebiče

- Volič teploty nastavte na „0“.

### Odstavení spotřebiče

- Vytáhněte zástrčku nebo vypněte pojistky.
- Spotřebič odmrzte a vyčistěte.
- Nechte otevřené dveře spotřebiče a dveře mrazničky.

## Odmrazování a čištění

### Mraznička

- Uložte mrazicí boxy kromě prostředního i s potravinami na chladném místě. Akumulátor chladu (pokud je k dispozici) položte na potraviny.
- Vytáhněte zástrčku nebo vypněte pojistky.
- K zachycení rozmrazené vody vyprázdněte prostřední box, ale ponechte jej ve spotřebiči. **Obr. 8**
- Po odmrzení vylijte rozmrazenou vodu z mrazicího boxu. Zbytky rozmrazené vody na dně mrazničky vytřete houbou. Vyčistěte spotřebič.
- Znovu zasuňte zástrčku, zapněte pojistky.

### Odmrazovací spreje

Rozhodující jsou údaje výrobce.



#### **Pozor**

Odmrazovací spreje mohou vytvářet výbušné plyny, obsahovat prostředky poškozující umělou hmotu nebo mohou být zdraví škodlivé.

### Pomoc při odmrzování

Do mrazničky postavte hrnec s horkou vodou na podložce.

## Chladnička

Na vnitřní zadní stěně chladničky se tvoří kapky vody nebo námraza. Ta se rozmrazuje automaticky a rozmrazená voda stéká žlábkem **obr. 3** do odpařovací misky.

- Vytáhněte zástrčku nebo vypněte pojistky.
- Čistěte spotřebič vodou s trochou mycího prostředku.

### Pozor

Žlábek pro odtok rozmrazené vody a otvor pro odtok vody **obr. 3** čistěte pravidelně špejlí nebo něčím podobným, aby voda mohla odtékat.

Mycí voda se nesmí dostat odtokovým otvorem do odpařovací misky.

Těsnění otřete jen čistou vodou a důkladně osušte.

Mycí voda se nesmí dostat do ovládacího panelu nebo do osvětlení.

Nepoužívejte čisticí prostředky a rozpouštědla obsahující písek nebo kyseliny.

Přihrádky ve dveřích můžete při čištění vyjmout. **Obr. 5**.

Odkládací plochy a přihrádky nikdy nemyjte v myčce nádobí. Mohly by se deformovat.

## Jak ušetřit energii

- Spotřebič instalujte v suché, větratelné místnosti! Spotřebič nestavte přímo na slunce nebo do blízkosti zdroje tepla (např. topného tělesa, sporáku). Jinak musíte použít izolační desku.
- Teplá jídla a nápoje nechte nejprve vychladnout.
- Mražené jídlo, které chcete rozmrazit, dejte do chladničky. Chladu mraženého jídla využijte ke chlazení potravin v chladničce.
- Dveře spotřebiče otvírejte na co nejkratší dobu.
- Spotřebič odmrzte a vyčistěte.
- Zadní stranu spotřebiče příležitostně vyčistěte vysavačem nebo štětcem, abyste zabránili vyšší spotřebě el. proudu.

## Provozní zvuky

### Zcela normální zvuky

**Bzučení** – kompresor běží. Může být krátkodobě hlučnější při zapnutí motoru

**Bublavé, syčící nebo klokotavé zvuky** – chladicí prostředek protéká trubkami.

**Cvaknutí** – motor se zapne nebo vypne.

### Zvuky, které lze snadno odstranit

**Zásuvky, koše nebo odstavné plochy se hýbou nebo jsou zaklíněné**

Zkontrolujte, prosím, vyjímatelné části a eventuálně je znovu nasadte.

**Láhve nebo nádoby se dotýkají**

Odsuňte láhve nebo nádoby mírně od sebe.

## Odstranění drobných závad svépomocí

### Než zavoláte servis

Zkontrolujte, zda poruchu nemůžete odstranit sami na základě následujících upozornění.

Náklady za poradenské případy provedené servisem musíte převzít sami – i v průběhu garanční doby!

Porucha	Možné příčiny	Pomoc
<b>Nefunguje vnitřní osvětlení.</b>	Vadná žárovka.	Vyměňte žárovku <b>obr. 9 / B</b> 1. Vytáhněte zástrčku, resp. vy- něte pojistky. 2. Kryt žárovky ze zadu sundejte. 3. Vyměňte žárovku (náhradní žárovka, 220 – 240 V střídavý el. proud, patice E14, W viz vadná žárovka).
	Vzpříčený spínač osvětlení <b>obr. 9 / A.</b>	Zkontrolujte, zda s ním lze po- hybovat.
<b>Chladnička nechladí.</b>	Volič teploty je na „0“.  Výpadek elektrického proudu; jsou vypnuté pojistky; zástrč- ka není řádně v zásuvce.	Volič teploty otočte z polohy „0“.  Zkontrolujte, zda jde elektrický proud. Zkontrolujte pojistky.
<b>Dno chladničky je mokré.</b>	Odtoková trubka pro roz- mrazenou vodu je ucpána.	Vyčistěte odtokový žlábek a od- tokovou trubku. ( <b>Obr. 3</b> , viz Čištění spotřebiče).

Porucha	Možné příčiny	Pomoc
<b>V chladničce je příliš chladno.</b>	Teplota je nastavena příliš nízko.  Při zmrazování většího množ- ství potravin se teplota v chladničce přechodně sníží, neboť chladicí agregát běží dlouho.	Nastavte na vyšší teplotu.  Nepřekračujte maximální mra- zicí kapacitu.
<b>Zmrazené potraviny se rozmrazují.</b>	Okolní teplota je nižší než +16 °C. Chladicí agregát se zapíná řídčeji.	Místnost oteplete na více než 16 °C.  U spotřebičů s přepínačem pro okolní teplotu tento spotřebič zapněte.  K zapnutí stiskněte přepínač <b>obr. 2 / 1</b> – označení „O“ již není viditelné. Ve spotřebiči stále svítí vnitřní osvětlení se sníženou intenzitou.

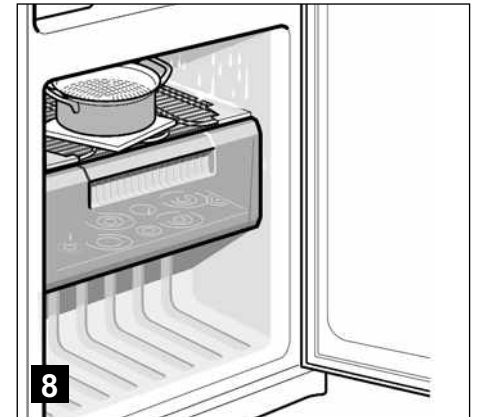
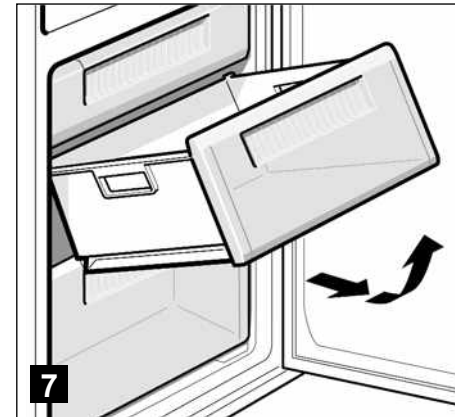
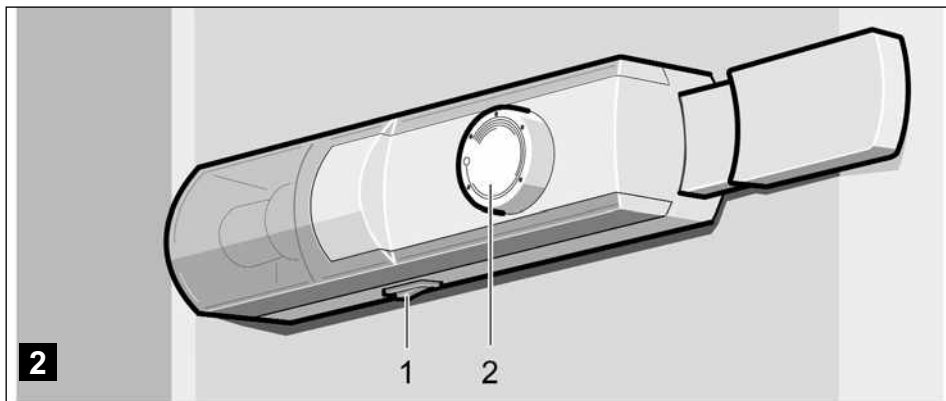
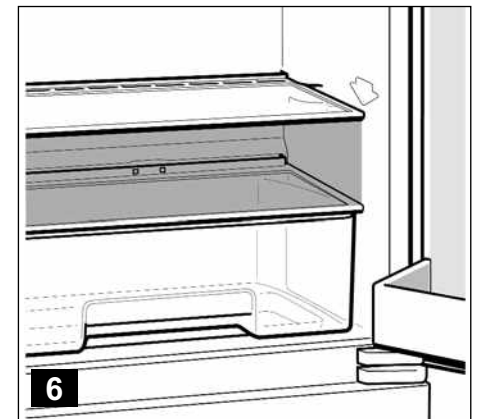
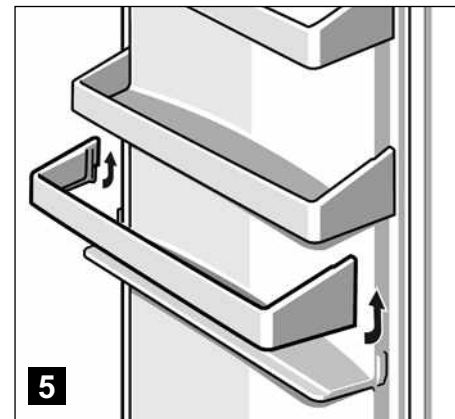
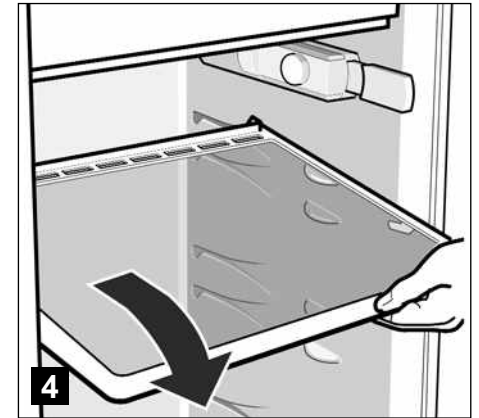
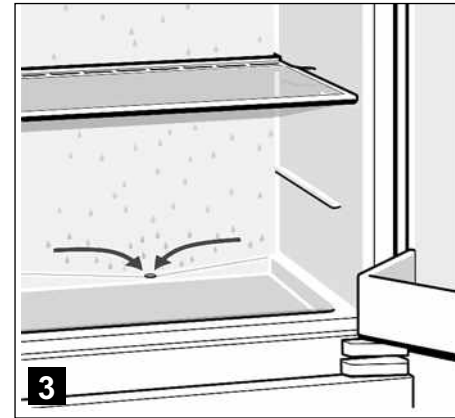
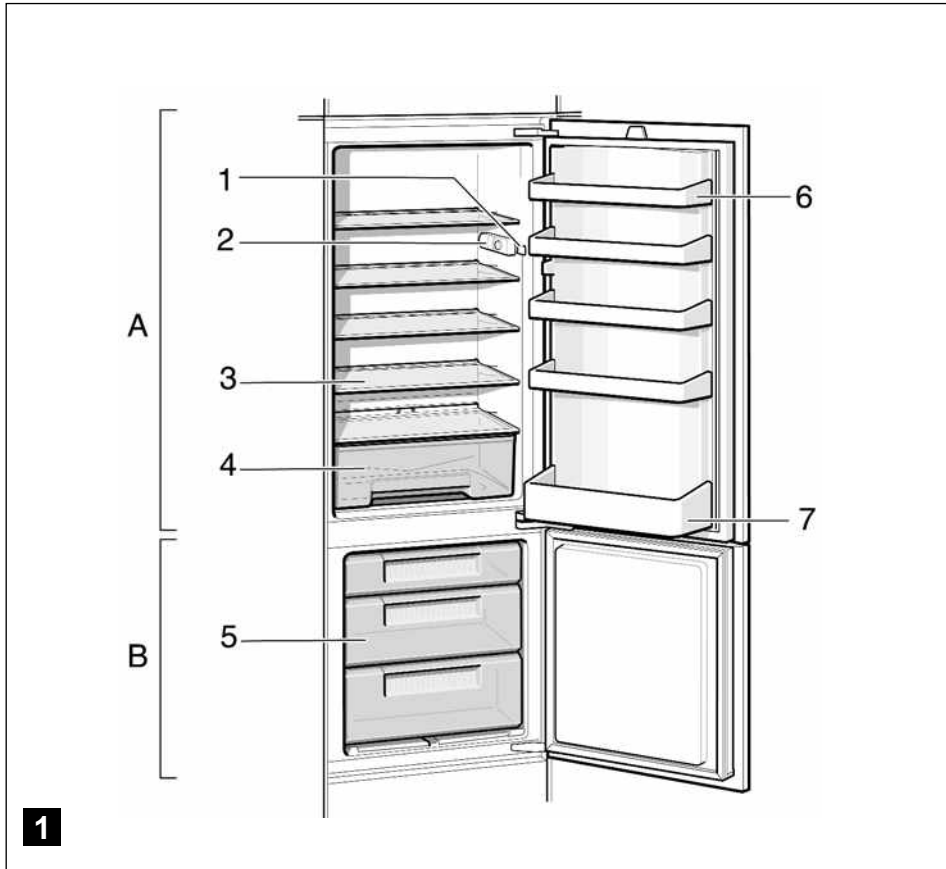
## Servisní služba

Telefonní číslo servisní služby najdete na třetí straně Návodu k použití. Prosím uveďte při telefonickém objednání servisní služby:

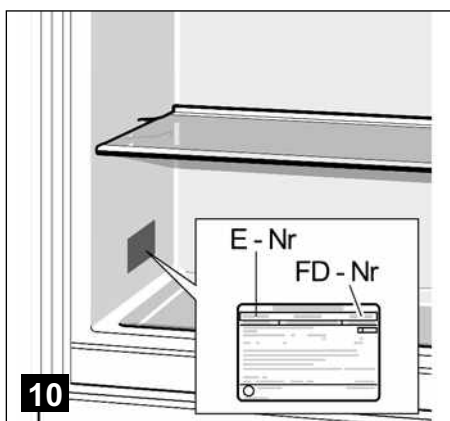
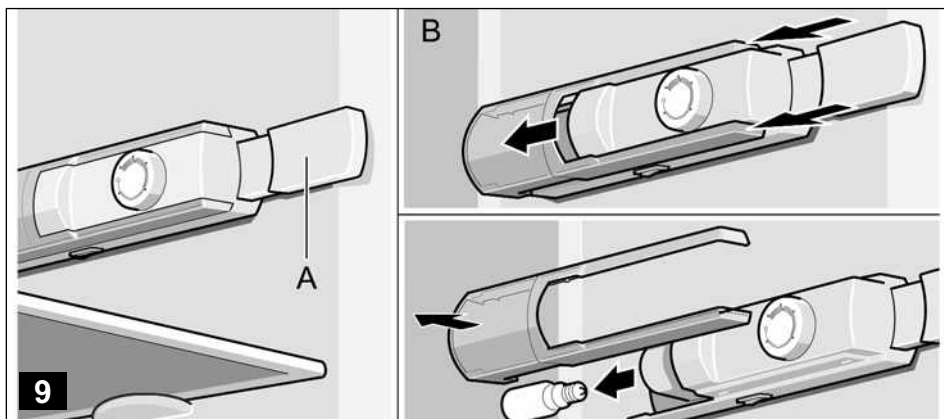
- číslo výrobku (E-číslo)
- výrobní číslo (FD-číslo) spotřebiče.

Tyto údaje najdete na typovém štítku (**obr. 8**).

Prosím, pomozte sdělením čísla výrobku a výrobního čísla zabránit zbytečným výjezdům. Tak si uspoříte s tím spojené vícenáklady.







INFORMAČNÍ LIST: BSH domácí spotřebiče s. r. o.

Obchodní značka BSH :

Značka	<b>BOSCH</b>	
Prodejní označení	<b>KIV 34V00</b>	
Typ spotřebiče <sup>3)</sup>	7	
Třída energetické účinnosti	(A...nízká spotřeba el.energie až G...vysoká spotřeba el.energie)	A
Spotřeba energie za 365 dní <sup>1)</sup>	kWh	319
Užitný objem celkem:	l	275
z toho: objem chladicí části	l	203
z toho: objem mrazicí části	l	72
Hvězdičkové označení mrazicího prostoru	*(***)	
Mrazicí kapacita	kg/24 hod.	4
Doba skladování při poruše	hod.	16
Klimatická třída <sup>2)</sup>	N-ST	
Hlučnost <sup>4)</sup>	dB (re 1 pW)	41

1) Spotřeba energie v kWh / rok založená na výsledcích normalizované zkoušky po dobu 24 hod. Skutečná spotřeba energie závisí na způsobu použití a umístění spotřebiče.

2) SN: okolní teploty od +10 °C do +32 °C

ST: okolní teploty od +18 °C do +38 °C

N: okolní teploty od +16 °C do +32 °C

3) 1 = Chladnička bez prostorů o nízké teplotě

7 = Chladnička / mraznička s prostory o nízké teplotě \*(\*\*\*)

8 = Skříňová mraznička

4) Hlučnost dle nové Evropské normy EN 60704-3.

#### Ujištění dovozce o vydání prohlášení o shodě

Vážený zákazníku,

dle § 13, odst.5 zákona č. 22/97 Sb. Vás ujišťujeme, že na všechny výrobky distribuované společností BSH domácí spotřebiče s. r. o. našim obchodním partnerům bylo vydáno prohlášení o shodě ve smyslu zákona č. 22/97 Sb a příslušných nařízení vlády.

Toto ujištění dovozce o vydání prohlášení o shodě se vztahuje na všechny výrobky včetně plynových spotřebičů, které jsou obsaženy v aktuálním ceníku firmy BSH domácí spotřebiče s. r. o.



